

نامه انجمن حشره شناسان ایران
جلد اول - شماره ۲ - اسفند ۱۳۵۲

کلید شناسائی خانواده‌های نیم سخت بالپوشان ایران^(۱)

سن‌های خانواده SCUTELLERIDAE

نگارش: دکتر محمد صفوی^(۲)

حشرات این خانواده دارای اندازه‌های متوسط تا بزرگ هستند، بدن معمولاً بیضی و بشدت برجسته (باستثنای جنس *Eurygaster*)، سر دارای اشکال گوناگون، سپرچه (Scutellum) بسیار بزرگ و تا انتهای بدن میرسد و تمام بدن یا تقریباً تمام آنرا میپوشاند، قسمت خارجی *Corium* بالپوشها بیک نوار باریک سختی تبدیل شده و در نزدیک قاعده سپرچه دیده میشود، عرض قاعده سپرچه از حاشیه عقبی پیش‌گرده (Pronotum) بین دو زاویه عقبی آن بیشتر است (شکل ۱). تمام گونه‌های این خانواده گیاهخوار (*Phytophage*) میباشند. عده‌ای از علفهای هرزه تغذیه میکنند و گونه‌های جنس *Eurygaster* روی گندمیان (*Gramineae*) فعالیت دارند که در سالهای طغیانی باعث نابودی کامل کشتزارهای غلات

(۱) - به کلید شناسائی خانواده‌های نیم‌سخت بالپوشان ایران که در شماره اول (جلد اول) نامه انجمن حشره‌شناسان ایران بچاپ رسیده باید دو خانواده دیگر *ACANTHOSOMATIDAE* و *LEPTOPODIDAE* را که ضمن پژوهش‌های بعدی نمونه‌هایی از آن در ایران یافت شدند اضافه کرد.

(۲) - مؤسسه بررسی آفات و بیماریهای گیاهی اوین

میگردند . این حشرات معمولا دارای یک نسل درسال میباشند وزمستان گذرانی آنها بصورت حشره کامل است بعضی از جنس ها مانند *Odontoscelis* و *Irochrotus* زمستان را بحالت پوره (Nymphه) میگذرانند .

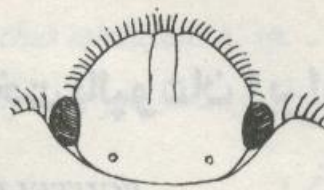
کلید شناسائی زیر خانواده های SCUTELLERIDAE (۱)

۱ (۲) . عرض سریک ونیم برابر طول آن و در قسمت جلو دایره ای شکل است کناره های سر وپیش گرده دارای مو می باشد (شکل ۲) و قسمت خارجی ساق پا دارای خار است (شکل ۳) .

Subfam. ODONTOSCELINAE



شکل 3 Fig. 3



شکل 2 Fig. 2

۲ (۱) . سر سه گوش ویا چهارگوش در جلوی چشمها بیضی شکل ، طول وعرض آن اغلب مساوی ویا طول آن بیشتر است ، کناره های سر وپیش گرده بدون مو می باشد . ساق پا بدون خار ویا دارای خارهای کوتاه است .

۳ (۴) . غدد بوئی وشیارهای آن در روی پس سینه (Metasternum) نامشخص (شکل ۴) .

Subfam. ODONTOTARSINAE

۴ (۳) . غدد بوئی واغلب شیارهای آنها در روی پس سینه به وضوح دیده میشود (شکل ۵) .

Subfam. EURYGASTERINAE



شکل 5 Fig. 5

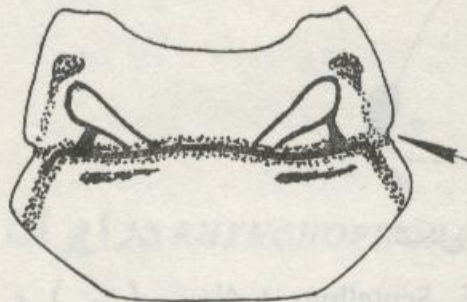


شکل 4 Fig. 4

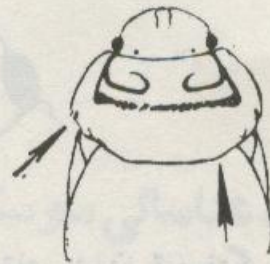
(۱) کلیه سنهای ذکر شده در کلکسیون انستیتوی بررسی آفات و بیماریهای گیاهی موجود است .

کلید شناسائی جنس‌های زیرخانواده *ODONTOSCELINAE*

- ۱ (۲) . بدن دارای موهای کوتاه، حاشیه کناری پیش‌گرده نزدیک گوشه عقبی آن دارای یک شکاف گوشه‌دار است (شکل ۱) .
Odontoscelis Lap. 1832
 ۲ (۱) . بدن پوشیده از موهای بلند ، حاشیه کناری پیش‌گرده کمی عقب‌تر از وسط آن دارای یک شکاف گرد است (شکل ۶) .
Irochrotus A.S. 1843



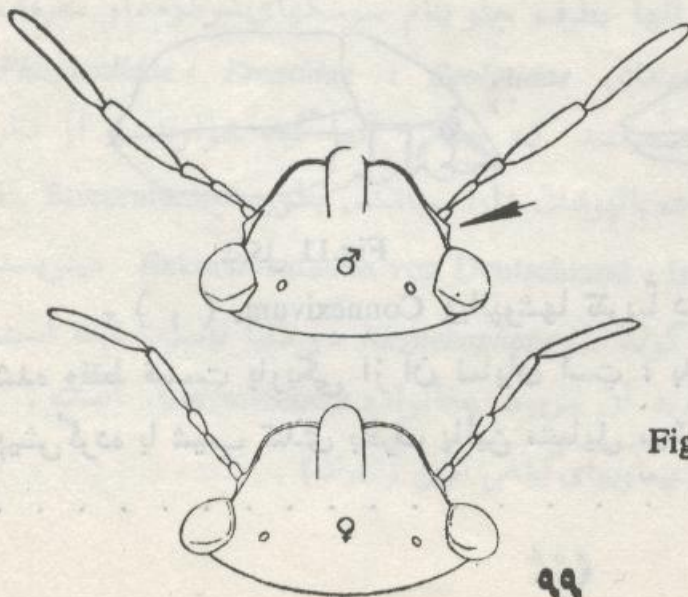
شکل 6 Fig. 6



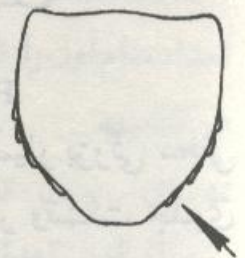
شکل 1 Fig. 1

کلید شناسائی جنس‌های زیرخانواده *ODONTOTARSINAE*

- ۱ (۴) . حاشیه سپرچه نزدیک به قله (Apex) کمی فرورفته و انتهای آن باریک است (شکل ۷) .
 ۲ (۳) . چشمهای مرکب برآمده ، قطعه زیر پیشانی (Clypeus) برآمده و بزرگ‌تر از گونه‌ها (Jugae) ، حاشیه کناری سر دارای یک لبه پهن و یک زائده کوچک و گوشه‌دار در جلوی چشمها است . حشره دارای دو شکلی شاخکی (Dimorphisme antennaire) در نر و ماده است. سه بند انتهائی شاخک در نرها بزرگ‌تر و پهن‌تر از ماده‌هاست . گوشه جلویی پیش‌گرده بدون دندان است (شکل ۸) .



شکل 8 Fig. 8

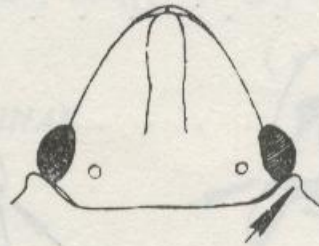


شکل 7 Fig. 7

Odontotarsiellus Hob. 1954

۳ (۲) . چشمهای مرکب معمولی ، کوتاهتر از گونه ها و یا اندازه آن ،
حاشیه کناری سربدون تیغه پهن وبدون زائده گوشه دار در جلوی چشمها ، شاخک
در نر وماده تقریباً شبیه وبدون دوشکلی شاخکی ، گوشه جلوئی پیشگرده دارای
دندان کوچک است (شکل ۹) .

Odontotarsus Lap. 1832



شکل 9 Fig.

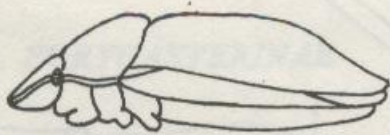
۴ (۱) . حاشیه Scutellum نزدیک بقله بدون فرورفتگی وانتهای قله
(Apex) آن باریک نمیشود . بدن تیره و دارای سه نوار رنگ پریده طولی است
Ellipsocoris Mayr, 1864

کلید شناسائی جنس های زیرخانواده EURYGASTERINAE

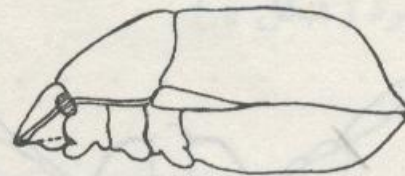
۱ (۲) . در بالپوشها قسمتهای Connexivum و Exocorium وقسمتی از
Corium نمایان است .

بدن تقریباً مسطح ، سر وقسمت جلوئی پیشگرده بتدریج بطرف پائین
متمایل میشود (شکل ۱۰) .

Eurygaster Lap. 1832



شکل 10 Fig.



شکل 11 Fig.

۲ (۱) . Connexivum وبالپوشها تقریباً در زیر سپرچه بسیار بزرگی مخفی
شده فقط قسمت باریکی از آن نمایان است ، بدن برآمده ، سر وقسمت جلوی
پیشگرده با شیب تندى بطرف پائین متمایل میشود (شکل ۱۱) .

Psacasta Germ. 1839

CONTRIBUTION A LA CONNAISSANCE DES
HEMIPTERES-HETEROPTERES DE L'IRAN

Par M. SAFAVI*

Résumé

Les Hétéroptères appartenant à la famille des *Scutelleridae* sont phytophages et vivent aux dépens de plantes spontanées sans intérêt économique. Néanmoins, dans quelques genres comme *Eurygaster*, certaines espèces sont devenues un grand fléau en raison des graves dommages qu'elles causent aux céréales.

Ces punaises sont généralement monovoltines et pour la plupart des genres, leur hibernation s'effectue à l'état adulte.

L'auteur donne une clef de détermination des 7 genres de *Scutelleridae* représentés en Iran. Ceux-ci se répartissent entre les 3 sous-familles suivantes:

Odontoscelinae (*Odontoscelis*, *Irochrotus*),

Odontotarsinae (*Odontotarsus*, *Odontotarsiellus*, *Ellipsocoris*),

Eurygasterinae (*Eurygaster*, *Psacasta*).

Des spécimens de ces 7 genres sont conservés à l'Institut de Recherches Entomologiques et Phytopathologiques d'Evine.

Références

- HOBERLANDT, L., 1954. *Hemiptera - Heteroptera* from Iran. *I Acta Entomologica, Musei Nationalis Pragae.*, 29: 121-148.
- HOBERLANDT, L., 1959. *Hemiptera - Heteroptera* from Iran. *II Acta Entomologica Musei Nationalis Pragae.*, 33: 497-523.

* Plant Pest & Diseases Research Institute, Evin (Tehran).

- KERZHNER, I. M. & YACHEVSKII, T. L., 1964. Dans G. YA. BEI-BIENKO., Keys to the insects of the European USSR. *Israel Programme for Scientific Translation, Jerusalem* 1967; 1: 851-1118.
- PERRIER, R., 1963. Faune de la France *Delagrave*. 4: 70 p.
- VIDAL, J., 1949. Hémiptères de l'Afrique du Nord et des pays Circum-Méditerranéens; 235 p.
- VILLIER, A., 1943. Hémiptères de l'Afrique noir; 251 p.